



**T.C.**

**ALTINORDU KAYMAKAMLIĞI**

**YAĞIZLI ŞEHİT ZAFER GÜLSEREN**

**İLKOKULU MÜDÜRLÜĞÜ**



**2024-2028 STRATEJİK PLANI**



“Milli Eğitim'in gayesi; memlekete ahlâklı, karakterli, cumhuriyetçi, inkılâpçı, olumlu, atılgan, başladığı işleri başarabilecek kabiliyette, dürüst, düşünceli, iradeli, hayatta rastlayacağı engelleri aşmaya kudretli, karakter sahibi genç yetiştirmektir. Bunun için de öğretim programları ve sistemleri ona göre düzenlenmelidir. (1923)”

**Mustafa Kemal ATATÜRK**

A handwritten signature of Mustafa Kemal Atatürk in black ink, written in a cursive style. The signature is written in Turkish and reads "M. Kemal Atatürk".

## YAĞIZLI ŞEHİT ZAFER GÜLSEREN İLKOKULU BİLGİLERİ

İli:	Ordu	İlçesi:	Altınordu
Adres:	Yağızlı Mahallesi Merkez Sokak NO:35 Altınordu/ORDU	Coğrafi Konum: (link)	<a href="https://www.google.com/maps/dir/40.9466913,37.7840814/@40.9461221,37.782447,18z?entry=ttu">https://www.google.com/maps/dir/40.9466913,37.7840814/@40.9461221,37.782447,18z?entry=ttu</a>
Telefon	0452 2612656	Fax Numarası:	
e-Posta Adresi:	753835@meb.k12.tr	Web Sayfası Adresi:	<a href="https://yagizliilkokulu.meb.k12.tr/">https://yagizliilkokulu.meb.k12.tr/</a>
Kurum Kodu:	753835	Öğretim Şekli:	Tam gün





## SUNUŐ

Çok hızlı gelişen, deęişen teknolojilerle bilginin deęişim süreci de hızla deęişmiş ve başarı için sistemli ve planlı bir çalışmayı kaçınılmaz kılmıştır. Sürekli deęişen ve gelişen ortamlarda çağın gerekleri ile uyumlu bir eğitim öğretim anlayışını sistematik bir şekilde devam ettirebilmemiz, belirlediğimiz stratejileri en etkin şekilde uygulayabilmemiz ile mümkün olacaktır. Başarılı olmak da iyi bir planlama ve bu planın etkin bir şekilde uygulanmasına bağlıdır.

Kapsamlı ve özgün bir çalışmanın sonucu hazırlanan Stratejik Plan okulumuzun çaęa uyumu ve gelişimi açısından tespit edilen ve ulaşılması gereken hedeflerin yönünü doğrultusunu ve tercihlerini kapsamaktadır. Katılımcı bir anlayış ile oluşturulan Stratejik Plânın, okulumuzun eğitim yapısının daha da güçlendirilmesinde bir rehber olarak kullanılması amaçlanmaktadır.

Belirlenen stratejik amaçlar doğrultusunda hedefler güncellenmiş ve okulumuzun 2024-2028 yıllarına ait stratejik plânı hazırlanmıştır.

Okulumuza ait bu planın hazırlanmasında her türlü özveriyi gösteren ve sürecin tamamlanmasına katkıda bulunan idarecilerimize, stratejik planlama ekiplerimize, İlçe Milli Eğitim Müdürlüğümüze teşekkür ediyor, bu plânın başarıyla uygulanması ile okulumuzun başarısının daha da artacağına inanıyor, tüm personelimize başarılar diliyorum

Abdurrahman MURTAZAOĞLU

Okul Müdürü

## İÇİNDEKİLER TABLOSU

1.STRATEJİK PLAN HAZIRLIK SÜRECİ .....	8
1.1. PLANIN SAHİPLENİLMESİ VE SÜRECİN ORGANİZASYONU .....	8
1.2. KURUL VE EKİPLER .....	8
1.3. Planlama Süreci .....	9
2.DURUM ANALİZİ .....	11
2.1.KURUMSAL TARİHÇE .....	12
2.2. UYGULANMAKTA OLAN STRATEJİK PLANIN DEĞERLENDİRİLMESİ .....	12
2.3. Yasal Yükümlülükler ve Mevzuat Analizi .....	13
2.4. Üst Politika Belgeleri Analizi .....	14
2.5. Faaliyet Alanları İle Ürün/Hizmetlerin Belirlenmesi .....	14
2.6. Paydaş Analizi .....	15
2.7. Okul/Kurum İçi Analizi .....	17
2.7.1. Teşkilat Yapısı .....	18
2.7.2. İnsan Kaynakları .....	18
2.7.3. Teknolojik Düzey .....	20
2.7.4. Mali Kaynaklar .....	21
2.7.5. İstatistiki Veri oluşturacak Diğer Veriler.....	22
2.8. Çevre Analizi (PESTLE) .....	23
2.9. GZFT (Güçlü, Zayıf, Fırsat, Tehdit) Analizi .....	23
GELECEĞE BAKIŞ .....	27
3.MİSYON, VİZYON VE TEMEL DEĞERLER.....	27
3.1.Misyonumuz .....	Hata! Yer işareti tanımlanmamış.
3.2.Vizyonumuz .....	Hata! Yer işareti tanımlanmamış.
3.3 Temel Değerlerimiz.....	28
4.1.AMAÇ, HEDEF VE PERFORMANS GÖSTERGESİ İLE STRATEJİLERİN BELİRLENMESİ ..	Hata! Yer işareti tanımlanmamış.
4.2. Maliyetlendirme .....	33
5.İZLEME VE DEĞERLENDİRME.....	35

**1.BÖLÜM**

**STRATEJİK PLAN**

**HAZIRLIK SÜRECİ**

## 1. STRATEJİK PLAN HAZIRLIK SÜRECİ

### 1.1. Planın Sahiplenilmesi Ve Sürecin Organizasyonu

2024-2028 Stratejik Planlama Hazırlık sürecinde planın sahiplenilmesi hususunda düzenlenen eğitim ve toplantılarda, bütün ekip üyelerinin özverili bir şekilde çalışmalara katılmaları gerektiğinin önemi vurgulanmıştır. İlçe Millî Eğitim Müdürümüz yapılan çalışmalarını yakından takip ederek tüm çalışmalarını desteklemiştir. Böylelikle üst yöneticinin stratejik plan yaklaşımını benimsediği ve kurumsal sahiplenmenin gerçekleştiği görülmüştür.

### 1.2. Kurul Ve Ekipler

Stratejik Planlamaya İlişkin Usul ve Esaslar Hakkında Yönetmelik gereği hazırlanan 2022/21 sayılı Genelge ile Müdürlüğümüzün 2024-2028 Stratejik Plan çalışmaları başlatılmıştır.

**Yağızlı Şehit Zafer Gülseren İlkokulu Stratejik Planlama Ekibi:** Yağızlı İlkokulu Müdürlüğü 2024-2028 Stratejik Planlama üst ekibi 5 kişiden, stratejik planlama ekibi 1 başkan ve (5) ekip üyesi olmak üzere 11 kişiden oluşmuştur.

**Tablo 1: Kurul ve Ekip Bilgileri**

Kurul Bilgileri		Ekip Bilgileri	
Adı Soyadı	Unvanı	Adı Soyadı	Unvanı
Abdurrahman MURTAZAOĞLU	Okul Müdürü	Ümit AKKAYA	Ekip Başkanı- Müdür Yardımcısı
Serkan ÇELEBİ	Öğretmen	Sıla A.ALTUNSOY	Öğretmen
Merve Ş.ÇAKMAK	Öğretmen	Bahire DARICI	Öğretmen
Metin ÇAVUŞOĞLU	Okul Aile Birliği Bşk.	Ender SAYGIN	Öğretmen
Betül DEMİR	Okul Aile Birliği Üyesi	Havvagül AVCI	Öğretmen
		Hilal Kübra ÇETİNKAYA	Öğretmen



### 1.3. Planlama Süreci

2024-2028 dönemi stratejik planının hazırlanması sürecinin temel aşamaları; kurul ve ekiplerin oluşturulması, çalışma takviminin hazırlanması, uygulanacak yöntemlerin ve yapılacak çalışmaların belirlenmesi şeklindedir.

Okulumuzun 2024-2028 dönemlerini kapsayan stratejik plan hazırlık aşaması, strateji geliştirme kurulunun ve stratejik plan ekibinin oluşturulması ile başlamıştır. Ekip üyeleri bir araya gelerek çalışma takvimini oluşturulmuş, görev dağılımı yapılmıştır. Okulumuzun 2024-2028 yıllarını kapsayan stratejik planında yer alan amaçlar ve hedefler değerlendirilmiş, hedefler doğrultusunda performans göstergeleri ve stratejiler belirlenmiştir. Üst politika belgeleri incelenmiş, paydaş analizleri yapılmış ve çıkan sonuçlara göre alınabilecek tedbirler ortaya konmuş, PESTLE Analizi sonucunda kurumun GZFT Analizi ortaya çıkarılmış ve tespit edilen sorun ve gelişim alanları ile ilgili olarak yeni eğitim politikaları belirlenmiştir.

Planlama sürecine aktif katılımını sağlamak üzere paydaş anketi, toplantı ve görüşmeler yapılmıştır.

Müdürlüğümüzün 2024-2028 Stratejik planlamasında geleceğe bakış bölümü için içerik oluşturma sürecinde yapılan çalışmalar şunlardır:

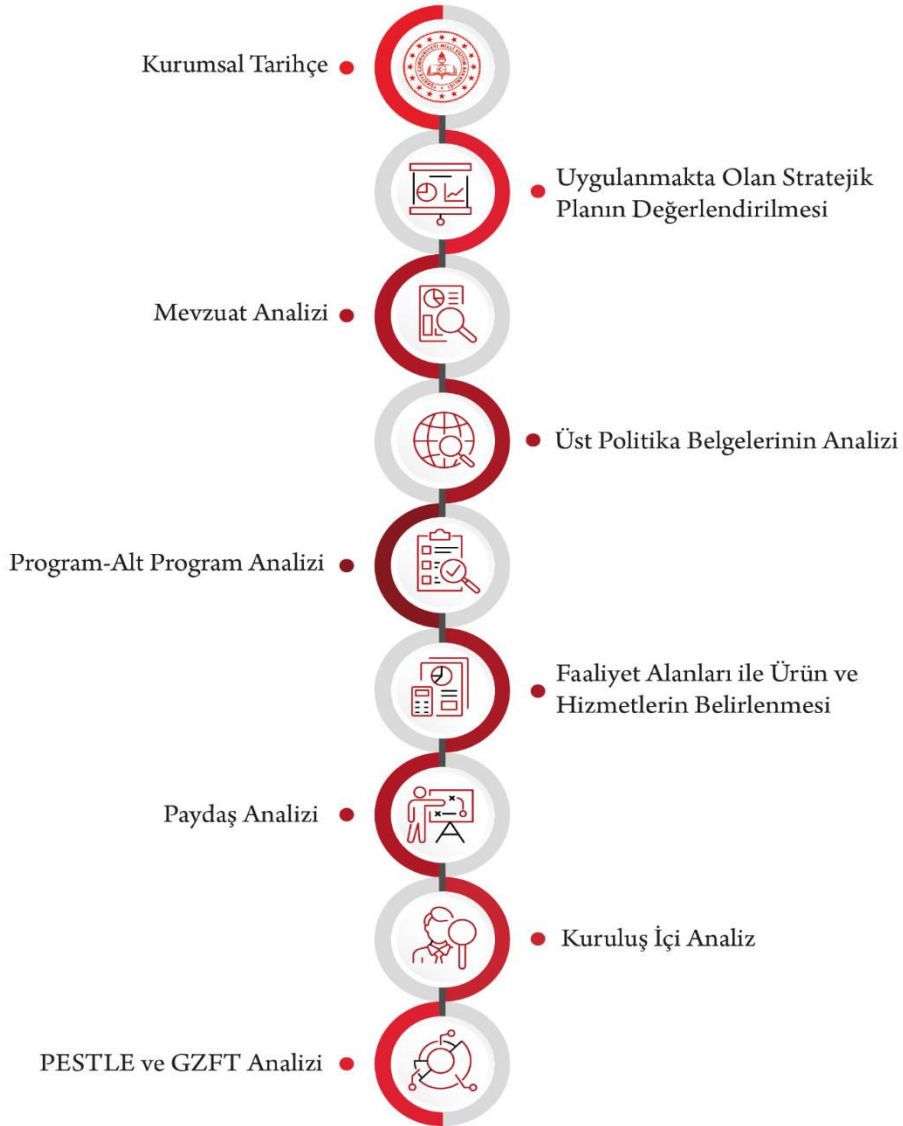
- ❖ Stratejik Planlama ekibi tarafından 2024-2028 Altınordu İlçe Milli Eğitim Müdürlüğü Stratejik planı ile ekleri analiz edilmiştir.
- ❖ GZFT ve PESTLE Analiz formları değerlendirilmiş ve revize edilmiştir.
- ❖ 2024 Nisan ayında uygulanan GZFT ve PESTLE analiz formları değerlendirilmiştir.
- ❖ Stratejik Planlama ekibi tarafından Millî Eğitim Bakanlığı 2024-2028 Stratejik Planı ile Ordu İl Milli Eğitim Müdürlüğü planı ve ekleri analiz edilmiştir.

# 2. BÖLÜM

## DURUM ANALİZİ

## 2.DURUM ANALİZİ

Yağızlı Şehit Zafer Gülseren İlkokulu Müdürlüğü'nün geleceğe yönelik amaç, hedef ve stratejiler geliştirebilmesi için geçmişte neleri başardığı, hangi alanlarda hedeflerine ulaştığı ya da ulaşamadığı ve bunların nedenleri; mevcut durumda hangi kaynaklara sahip olduğu; hangi yönlerinin gelişmeye açık olduğu; kontrolü dışındaki olumlu ya da olumsuz gelişmelerin neler olduğunun değerlendirildiği durum analizi bölümünde kurumsal tarihçe, uygulanmakta olan stratejik planın değerlendirilmesi, mevzuat analizi, üst politika belgeleri analizi, faaliyet alanları ile ürün ve hizmetlerin belirlenmesi, paydaş, kuruluş içi, PESTLE ve GZFT analizlerine özet olarak yer verilmiştir.



sonuçlarına yer verilmiştir.

## 2.1.Kurumsal Tarihçe

Yağzlı Mahallesiinde eğitim 1948 yılında şimdiki merkez caminin yanında bulunan eski bir binada başlamış olup, Öğretmen Sadık ÇUBUK tarafından eğitim öğretime açılmıştır.

Daha sonraki yıllarda buraya yeni binalar yapılarak eğitim öğretime devam edilmiştir. Yağzlı Ortaokulu da mahalle fırınının olduğu binada 1976-1977 eğitim öğretim yılında açılmıştır.

Devlet ve köylü işbirliği ile yapımına 1988 yılında başlanan yeni okul iki yılda tamamlanmış; Yağzlı İlkokulu ile Yağzlı Ortaokulunu bünyesine alıp 1990-1991 eğitim öğretim yılında şimdiki binada Yağzlı İlköğretim Okulu adıyla faaliyetine devam etmiştir. 1997-1998 eğitim-öğretim yılında okul taşıma merkezi haline getirilmiştir.

Kurumumuz Milli Eğitim Bakanlığı 'na bağlı 5-10 yaş aralığındaki öğrencilerinin eğitim öğretim faaliyetlerinin yürütüldüğü 5 dersliğe sahip olan bir temel eğitim kurumudur. Okulumuzda toplam 67 öğrenci öğrenim görmektedir. Eğitim öğretim faaliyetleri kurumumuza ait iki katlı müstakil binada yürütülmektedir. Okulumuzda halen 2 yönetici, 5 kadrolu öğretmen görev yapmaktadır.

Okulumuzda eğitim ve öğretim çalışmalarının yanı sıra çeşitli faaliyetler de yürütülmektedir. Okulumuz 2017-2018 yılında Sağlık Bakanlığı ve Milli Eğitim Bakanlığı arasında imzalanan protokol kapsamında yürütülen "Beyaz Bayrak" projesini tamamlayıp 'Beyaz Bayrak' almıştır

2018-2019 Eğitim Öğretim yılı başında Kayadibi Şehit Zafer Gülseren İlkokulu-Ortaokulu kapatılmış olup öğrencileri okulumuzda eğitim öğretimlerine devam etmektedir.

Valilik oluru ile; Şehit Zafer GÜLSEREN'in isminin yaşatılması adına 17/12/2018 tarihi itibari ile Yağzlı İlkokulunun adı "Yağzlı Şehit Zafer Gülseren İlkokulu", Yağzlı Ortaokulunun adı ise "Yağzlı Şehit Zafer Gülseren Ortaokulu" olarak değiştirilmiştir.

## 2.2. Uygulanmakta Olan Stratejik Planın Değerlendirilmesi

Yağzılı Şehit Zafer Gülseren İlkokulu Müdürlüğü 2019-2023 Stratejik Planı; stratejik plan hazırlık süreci, durum analizi, geleceğe yönelim, maliyetlendirme ile izleme ve değerlendirme olmak üzere beş bölümden oluşturulmuştur. Bunlardan izleme ve değerlendirme faaliyetlerine temel teşkil eden stratejik amaç, stratejik hedef, performans göstergesi ve stratejilerin yer aldığı geleceğe yönelim bölümü eğitim ve öğretime erişim, eğitim ve öğretimde kalite ve kurumsal kapasite olmak üzere üç tema halinde yapılandırılmıştır.

2019-2023 Yağzılı Şehit Zafer Gülseren İlkokulu Müdürlüğü Stratejik Planı genel olarak başarılı bir şekilde uygulanmış, belirlenmiş hedef ve performanslar azami derecede gerçekleştirilmeye çalışılmıştır. Gerçekleştirilemeyen hedefler, sorun alanları ve gelişime açık alanlar olarak değerlendirilmekle beraber bunlara " 2024-2028 dönemi Stratejik Planında yer alan amaç ve hedeflerde yer verilmiştir. 2024-2028 Stratejik Planı dönemi için idarenin güçlü yönlerinden ve fırsatlarından yararlanarak önceki tecrübeler rehberliğinde günümüz ve gelecek hedeflerine uygun ve ulaşılabilir performans göstergelerinin belirlenmesine yönelik çalışmalar yapılmıştır.

## 2.3. Yasal Yükümlülükler Ve Mevzuat Analizi

- ✓ T.C. Anayasası
- ✓ 1739 Sayılı Milli Eğitim Temel Kanunu
- ✓ 652 Sayılı Millî Eğitim Bakanlığının Teşkilat ve Görevleri Hakkındaki Kanun Hükmünde Kararname
- ✓ 222 Sayılı Milli Eğitim Temel Kanunu
- ✓ 657 Sayılı Devlet Memurları Kanunu
- ✓ 5442 Sayılı İl İdaresi Kanunu
- ✓ 3308 Sayılı Çıraklık ve Mesleki Eğitim Kanunu
- ✓ 439 Sayılı Ek Ders Kanunu
- ✓ 4306 Sayılı Zorunlu İlköğretim ve Eğitim Kanunu
- ✓ 5018 Sayılı Kamu Mali Yönetimi ve Kontrol Kanunu
- ✓ Millî Eğitim Bakanlığı Millî Eğitim Temel Kanunu İle Bazı Kanun ve Kanun Hükmünde Kararnamelerde Değişiklik Yapılmasına Dair 6528 Sayılı Kanun
- ✓ İlköğretim ve Eğitim Kanunu ile Bazı Kanunlarda Değişiklik Yapılmasına Dair 6287 Sayılı Kanun
- ✓ 29072 sayılı Millî Eğitim Bakanlığı Okul Öncesi Eğitim ve İlköğretim Kurumları Yönetmeliği
- ✓ 28758 sayılı Millî Eğitim Bakanlığı Ortaöğretim Kurumları Yönetmeliği
- ✓ 04.04.2014 tarih ve 28962 sayılı Resmî Gazetede yayımlanan Yatırım İzleme ve Koordinasyon Başkanlığı Görev, Yetki ve Sorumlulukları İle Çalışma Usul ve Esaslarına Dair Yönetmelik
- ✓ Milli Eğitim Bakanlığı Taşıma Yoluyla Eğitime Erişim Yönetmeliği
- ✓ Millî Eğitim Bakanlığı Rehberlik ve Psikolojik Danışma Hizmetleri Yönetmeliği
- ✓ 2024-2028 MEB Stratejik Plan Hazırlık Programı konulu 2022/21 sayılı genelge

## 2.4. Üst Politika Belgeleri Analizi

Okulumuzun 2024-2028 Stratejik Planı'nın stratejik amaç, hedef, performans göstergeleri ve stratejileri hazırlanırken aşağıdaki belgelerden yararlanılmıştır.

**Tablo 2: Üst Politika Belgeleri**

Temel Üst Politika Belgeleri	Sektörel ve Tematik Strateji Belgesi
Kalkınma Planları	Diğer Kamu Kurum ve Kuruluşlarının Stratejik Planları
Orta Vadeli Programlar	Ulusal Yapay Zekâ Stratejisi
Orta Vadeli Mali Planlar	Öğretmen Strateji Belgesi
Millî Eğitim Şura Kararları	İklim Değişikliği Eylem Planı
Cumhurbaşkanlığı Yıllık Prog.	Ulusal Deprem Stratejisi ve Eylem Planı
MEB Stratejik Planı	Ulusal Girişimcilik Stratejisi ve Eylem Planı
MEM Stratejik Planı	2023-2028 Türkiye Çocuk Hakları Strateji Belgesi ve Eylem Planı
Millî Eğitim Kalite Çerçevesi	Kadının Güçlenmesi Strateji Belgesi ve Eylem Planı
Avrupa 2020 Stratejisi	Su Verimliliği Strateji Belgesi ve Eylem Planı
	Ulusal Enerji Verimliliği Eylem Planı

## 2.5. Faaliyet Alanları ile Ürün/Hizmetlerin Belirlenmesi

Okulumuzun faaliyet alanları ile ürün/hizmetlerine yönelik bilgiler aşağıda yer almaktadır.

**Tablo 3: Faaliyet/Ürün Bilgileri**

Faaliyet Alanı	Ürün/Hizmetler
Eğitim-Öğretim Faaliyetleri	<b>Öğrenci İşleri</b> Kayıt-nakil işleri Devam-devamsızlık Sınıf geçme Sınav hizmetleri
Rehberlik Faaliyetleri	Öğrenci rehberliği Veli rehberliği Diğer rehberlik faaliyetleri
Sosyal Faaliyetler	Faaliyet alanlarının tespiti İlgi ve yeteneklere göre yönlendirme Katılımın sağlanması Dış paydaş iş birlikleri

	Faaliyet takvimi Raporlama
Sportif Faaliyetler	Faaliyet alanlarının tespiti İlgi ve yeteneklere göre yönlendirme Rehberlik Yarışmalar düzenlenmesi ve katılımın sağlanması Dış paydaş iş birlikleri Faaliyet takvimi Raporlama
Kültürel ve Sanatsal Faaliyetler	Faaliyet alanlarının tespiti Katılımın sağlanması Dış paydaş iş birlikleri Faaliyet takvimi Raporlama
İnsan Kaynakları Faaliyetleri	Merkezi/Mahalli hizmet içi kurs/seminerlere katılım Eğitim içerikli toplantılar Kurum içi ve kurum dışı personel etkinlikleri Dış paydaş iş birliğindeki eğitim faaliyetleri
Okul Aile Birliği Faaliyetleri	İş birliği Toplantılar İhtiyaçların ve sorun alanlarının belirlenmesi İhtiyaçların giderilmesi
Öğrencilere Yönelik Faaliyetler	Okul içi ve okul dışı faaliyetler Ekiplerin ve kurulların işleyişi
Ölçme Değerlendirme Faaliyetleri	Öğrenci takip kartları Ortak sınavlar Rehberlik Yönlendirme Değerlendirme toplantıları
Öğrenme Ortamlarına Yönelik Faaliyetler	Fiziki koşulların iyileştirilmesi Laboratuvarların amacına uygun işleyişi Derslik başına düşen öğrenci sayısı Öğretmenlerin mesleki gelişimleri
Ders Dışı Faaliyetler	Okul dışı öğrenme ortamları Ders dışı etkinlikler Okul-aile iş birlikleri

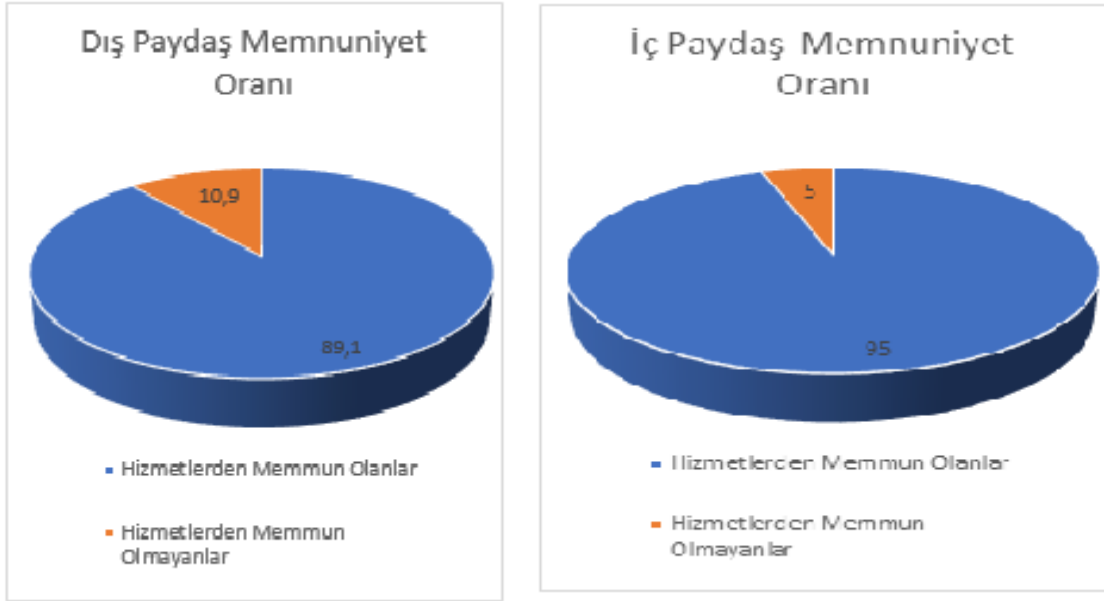
## 2.6. Paydaş Analizi

Eğitim kurumları, önemli bir öğrenme alanıdır. Bu kurumların; güvenli oluşu, sosyal-sportif-kültürel çalışma alanlarının yeterliliği ve amaca hizmet etmesi, atölyelerinin, kütüphanesinin, konferans salonunun ve diğer etkinlik alanlarının var oluşu gibi fiziki yeterlilikleri sayesinde, öğretmenlerin mesleki gelişimlerinin artacağı; öğrencilerin

motivasyon, uyum, akademik başarı ve sosyal insan olabilme beceri süreçlerini etkili kullanabilecekleri düşünülmektedir.

Paydaş analizi sürecinde Millî Eğitim Müdürlüğünün teşkilat yapısı, ilgili mevzuatı, hizmet envanteri ve faaliyet alanları analiz edilerek iç ve dış paydaşlar belirlenmiştir. Etki/önem matrisi kullanılarak paydaşlar önceliklendirilmiş ve nihai paydaş listesi oluşturulmuştur. Bu kapsamda, durum analizi çalışmalarında katılımcılığı sağlamak ve geniş kitlelere ulaşmak üzere iç ve dış paydaşlara yönelik anketler geliştirilmiştir. Anketlere verilen cevapların analiz bulguları raporlaştırılmıştır. İç ve dış paydaş anketlerinden elde edilen bulgulardan; durum analizi aşamasında GZFT ve PESTLE analizlerinde, geleceğe yönelim aşamasında da sorun alanları, hedef ve stratejiler, riskler, tespitler, ihtiyaçların belirlenmesi sürecinde faydalanılmıştır.

Okulumuzun 2024-2028 yıllarını kapsayan Stratejik Planı'nı oluştururken mevcut durum analizini ortaya koyabilmek adına veli/öğrenci/öğretmenlere yönelik bir anket geliştirilmiş ve uygulanmıştır. Ankete verilen cevapların yüzdeleri ve frekansları bulunarak ortaya çıkan tüm sonuçlar yorumlanmıştır. Elde edilen veriler; GZFT analizinin oluşturulmasına, stratejilerin ve performans göstergelerinin belirlenmesine katkı sunmuştur.



**Tablo 4: Paydaş Bilgileri**

Paydaş Adı	İç / Dış Paydaş	Önem Derecesi	Etki Derecesi
Ordu İl Milli Eğitim Müdürlüğü	Dış Paydaş	5	5
Altınordu İlçe Milli Eğitim Müdürlüğü	Dış Paydaş	5	5
Diğer Kurum/Kuruluşlar	Dış Paydaş	5	4
Valilik	Dış Paydaş	5	4



Üniversite	Dış Paydaş	5	4
Güvenlik Güçleri (Emniyet, Jandarma)	Dış Paydaş	5	4
Sivil Toplum Kuruluşları (STK)	Dış Paydaş	4	4
Veliler	Dış Paydaş	5	5
Muhtarlık	Dış Paydaş	5	5
Müdürlüğe Bağlı Diğer Okul/Kurumlar	Dış Paydaş	5	5
Öğrenciler	İç Paydaş	5	5
Kurum Çalışanları	İç Paydaş	5	5
Okul Aile Birliği	İç Paydaş	5	5

## 2.7. Okul/Kurum İçi Analizi

2024-2028 Stratejik Plan Hazırlık Çalışmaları kapsamında analiz çalışmaları odak bir grupla gerçekleştirilmiştir. Bu çalışmadan elde edilen bulgu, sonuç, öneri ve değerlendirmeler aşağıda sunulmuştur.

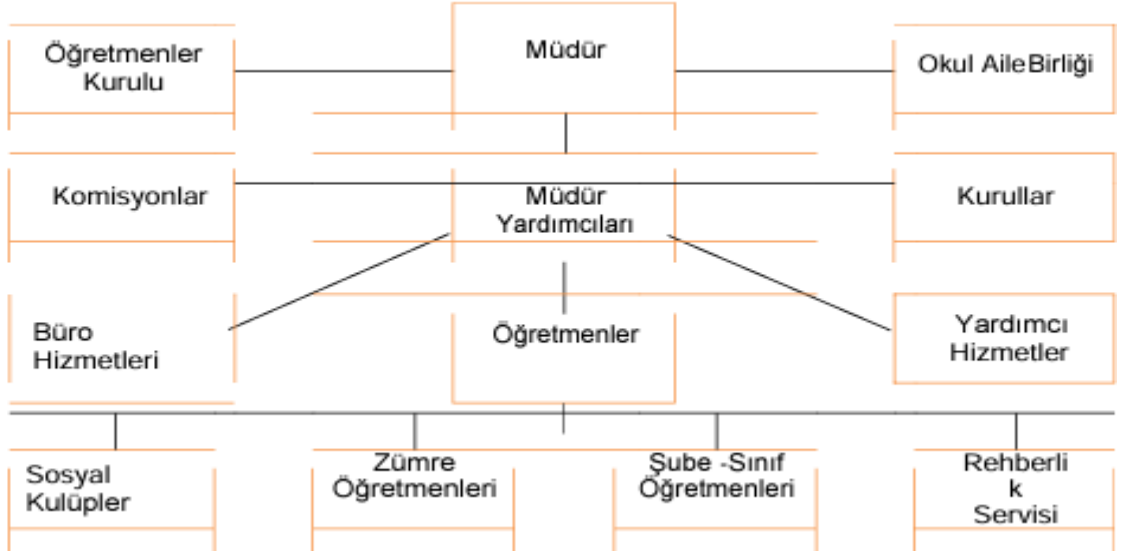
Çalışma sonuçlarına göre geliştirmeye açık alanlar öncelik sırasına göre aşağıda sıralanmıştır;

- 1- Kurum içi iklim
- 2- Çalışanların motivasyonu
- 3- Kurumsal değerler
- 4- Kurum içi iletişim
- 5- Çalışanların güçlendirilmesi ve karar alma süreçlerine etkin katılımları,
- 6- Bilgi paylaşımı ve birimler arası koordinasyon,

Gerçekleştirilen analizlere göre kurumun güçlü olduğu alanlar öncelik sırasına göre:

- a-Kurum çalışanları arasındaki iş birliği
- b-Güçlü bir AR-GE alt yapısı
- c-Öğretmenlerin proje hazırlama süreçlerine katılımları
- d-Yöneticilerin katılımcılığı desteklemeleri
- e-Yeni fikirlere ve uygulamalara uyum

## 2.7.1. Teşkilat Yapısı



Abdurrahman MURTAZAOĞLU Okul Müdürü			
Ümit AKKAYA Müdür Yardımcısı			
Bahire DARICI Okul Öncesi Öğretmeni			
Merve ŞİŞLİ ÇAKMAK 1.Sınıf Öğretmeni	Sıla ATAMAN ALTUNSOY 2.Sınıf Öğretmeni	Serkan ÇELEBİ 3.Sınıf Öğretmeni	Ender SAYGIN 4.Sınıf Öğretmeni
Hilal Kübra ÇETİNKAYA Din Kültürü ve Ahlak Bilgisi Öğretmeni	Havvagül AVCI İngilizce Öğretmeni		
Tamer ÖZKAN Sürekli İşçi	Emine ŞAHİN TYP Personeli		

## 2.7.2. İnsan Kaynakları

Tablo 5: Çalışanların Görev Dağılımı

Çalışan Unvanı	Görevleri
Okul Müdürü	Yönetmelikteki Görevler
Müdür Yardımcısı	Yönetmelikteki Görevler
Öğretmenler	Yönetmelikteki Görevler
Yardımcı Hizmetler Personeli	Yönetmelikteki Görevler

Tablo 6: İdari Personelin Hizmet Süresine İlişkin Bilgiler

Hizmet Süresi	Kişi Sayısı	%
1-4 Yıl	0	0
5-6 Yıl	0	0
7-10	0	0
10... Üzeri	2	%100

Tablo 7: Öğretmenlerin Hizmet Süresine İlişkin Bilgiler

Hizmet Süresi	Kadın	Erkek	Toplam	%
1-4 Yıl	0	0	0	0
5-6 Yıl	0	0	0	0
7-10	2	0	2	%40
11-15	0	0	0	0
16-20	2	0	2	%40
20 ve üzeri	0	1	1	%20

Tablo 8: İdari Personelin Katıldığı Hizmet İçi Programları

Adı Soyadı	Görevi	2023 Yılında Katıldığı Mahalli Hizmet İçi Kurs/Seminer Sayısı	2023 Yılında Katıldığı Merkezi Hizmet İçi Kurs/Seminer Sayısı
Abdurrahman MURTAZAOĞLU	Müdür	0	3
Ümit AKKAYA	Müdür Yrd.	0	4

Tablo 9: Öğretmenlerin Katıldığı Hizmet İçi Programları

Adı Soyadı	Görevi	2023 Yılında Katıldığı Mahalli Hizmet İçi Kurs/Seminer Sayısı	2023 Yılında Katıldığı Merkezi Hizmet İçi Kurs/Seminer Sayısı
Bahire DARICI	Okul Öncesi Öğret.	0	3
Merve Ş.ÇAKMAK	Sınıf Öğret.	8	3
Sıla ATAMAN ALTUNSOY	Sınıf Öğret	3	4
Serkan ÇELEBİ	Sınıf Öğret	2	4
Songül AKBULUT	Sınıf Öğret	0	3

Tablo 10: Kurumda Gerçekleşen Öğretmen Sirkülasyon Sayısı

	Yıl İçerisinde Ayrılan Öğretmen Sayısı			Yıl İçerisinde Göreve Başlayan Öğretmen Sayısı		
	2021	2022	2023	2021	2022	2023
Toplam	0	0	0	0	0	0

Tablo 11: Çalışan Bilgileri Tablosu

Unvan	Erkek	Kadın	Toplam
Okul Müdürü ve Müdür Yardımcısı	2	0	2
Sınıf Öğretmeni	1	3	4
Okul Öncesi Öğretmen	0	1	1
İdari Personel	0	0	0
Yardımcı Personel	1	1	2
Güvenlik Personeli	0	0	0
<i>Toplam Çalışan Sayıları</i>	4	5	9

### 2.7.3. Teknolojik Düzey

Bu bölümde, okulumuzun teknolojik altyapısına ilişkin bilgiler yer almaktadır.

Tablo 13: Teknolojik Araç-Gereç Durumu

Araç Gereçler	Sayı	Araç Gereçler	Sayı
Akıllı Tahta Sayısı	4	Yazıcı Sayısı	2
Masaüstü Bilgisayar Sayısı	3	Fotokopi Makinası Sayısı	3
Taşınabilir Bilgisayar Sayısı	2	TV Sayısı	0
Projeksiyon Sayısı	0	İnternet Bağlantı Hızı	ADSL 100 mbps

Tablo 14: Fiziki Mekân Durumu

Okul Bölümleri		Özel Alanlar	Var	Yok
Okul Kat Sayısı	2	Çok Amaçlı Salon		x
Derslik Sayısı	5	Çok Amaçlı Saha		x
Derslik Alanları (m <sup>2</sup> )	35 m <sup>2</sup>	Kütüphane		x

Kullanılan Derslik Sayısı	5	Fen Laboratuvarı		x
Şube Sayısı	5	Bilgisayar Laboratuvarı		x
İdari Odaların Alanı (m2)	15 m <sup>2</sup>	İş Atölyesi		x
Öğretmenler Odası (m2)	35 m <sup>2</sup>	Beceri Atölyesi		x
Okul Oturum Alanı (m2)	252 m <sup>2</sup>	Pansiyon		x
Okul Bahçesi (Açık Alan)(m2)	1200 m <sup>2</sup>	Mescid	x	
Sanatsal, bilimsel ve sportif amaçlı toplam alan (m <sup>2</sup> )	0 m <sup>2</sup>			
Kantin (m2)	0 m <sup>2</sup>			
Tuvalet Sayısı	4			
Diğer (.....)				

#### 2.7.4. Mali Kaynaklar

Bu bölümde okulumuzun mali kaynakları belirtilmiştir.

Tablo 15: Tahmini Bütçe

Kaynaklar	2024	2025	2026	2027	2028
Genel Bütçe	20.000	25.000	30.000	35.000	40.000
Okul Aile Birliği	10.000	15.000	20.000	25.000	30.000
Özel İdare	0	0	0	0	0
Kira Gelirleri (Kantin)	0	0	0	0	0
Döner Sermaye	0	0	0	0	0
Dış Kaynak/Projeler	0	0	0	0	0
Diğer (Anasınıf Aidat Geliri)	5000	7000	9000	13000	15000
<b>TOPLAM</b>	<b>35.000</b>	<b>47.000</b>	<b>59.000</b>	<b>73.000</b>	<b>85.000</b>

Tablo 16: Harcama Kalemleri

Harcama Kalemi	Çeşitleri
Personel	Sözleşmeli olarak çalışan personelin (sekreter temizlik, güvenlik) ücret, vergi, sigorta vb. giderleri
Onarım	Okul/kurum binası ve tesisatlarıyla ilgili her türlü küçük onarım; makine, bilgisayar, yazıcı vb. bakım giderleri
Sosyal-sportif faaliyetler	Etkinlikler ile ilgili giderler
Temizlik	Temizlik malzemeleri alımı
İletişim	Telefon, faks, internet, posta, mesaj giderleri
Kırtasiye	Her türlü kırtasiye ve sarf malzemesi giderleri

Tablo 17: Gelir-Gider Tablosu

Yıllar	2021		2022		2023	
	Gelir	Gider	Gelir	Gider	Gelir	Gider
Harcama Kalemleri						
Temizlik		3.000		5.000		5000
Küçük Onarım		10.000		2.000		17000

Bilişim Araçları Harcamaları		10.000		10.000		0
Büro Makinaları Harcamaları		15.000		5.000		0
Telefon		0		0		0
Sosyal Faaliyetler		0		0		5.000
Kirtasiye		5.000		5.000		10.000
<b>TOPLAM</b>	<b>43.500</b>	<b>43.000</b>	<b>27.000</b>	<b>27.000</b>	<b>37.500</b>	<b>37.000</b>

## 2.7.5. İstatistiki Veri oluşturacak Diğer Veriler

### Proje Çalışmaları

\*Yağızlı Şehit Zafer Gülseren İlkokulu'nda 2022-2023 Eğitim Öğretim yılında 2 adet eTwinning projesi yürütülmüştür.

\*2022-2023 Eğitim Öğretim yılında 1 adet Erasmus proje başvurumuz mevcuttur.

### Sosyal Kültürel Etkinlikler:

\*Her yıl düzenli olarak halka açık olarak sergilenen 'Tiyatro Gösterisi', 'Resim Sergisi', 'Anneler Günü Etkinliği', 'Yıl Sonu Etkinliği ve Kermes', Gençlik ve Spor İl Müdürlüğü ile ortak çocuk oyunları etkinlikleri, Sinema ve Tiyatro etkinlikleri yapılmaktadır.

### Özel Eğitim ve Rehberlik Çalışmaları

\*Velilere yönelik rehberlik servisi ve Okul idaresince yapılan 12 bilgilendirme toplantısı,

\*Ailelere yönelik bağımlılık eğitimi,

\*Öğrencilere yönelik, Sınav Kaygısı, Stres Yönetimi, LGS, Yaşam Penceresi vb. etki etkinlikler yapılmıştır. Bu çalışma ile ilgili istatistiki bilgiler okulda muhafaza edilmektedir.

Tablo 18: İstatistiki Bilgiler

Anasınıfı Öğrenci Sayısı	16	Anasınıfı Öğrenci Şube Sayısı	1
1. Sınıf Öğrenci Sayısı	6	1.Sınıf Şube Sayısı	1
2. Sınıf Öğrenci Sayısı	11	2.Sınıf Şube Sayısı	1
3. Sınıf Öğrenci Sayısı	9	3.Sınıf Şube Sayısı	1
4. Sınıf Öğrenci Sayısı	8	4. Sınıf Şube Sayısı	1
Şube Başına Düşen Öğrenci Sayısı	Anasınıfında:16 İlkokulda:8,5	Toplam Çalışan Sayısı	9
Öğretmen Başına Düşen Öğrenci Sayısı (İlkokul)	8,5	Şube Başına 30'dan Fazla Öğrencisi Olan Şube Sayısı	0
Öğretmen Başına Düşen Öğrenci Sayısı (Anasınıfı)	16		

## 2.8. Çevre Analizi (PESTLE)

PESTLE analiziyle İlçe Millî Eğitim Müdürlüğü üzerinde etkili olan veya olabilecek politik, ekonomik, sosyokültürel, teknolojik, yasal ve ekolojik dış etkenlerin tespit edilmesi amaçlanmıştır. Söz konusu etkenlerin tespit edilmesinde PESTLE matrisinden yararlanılmıştır.

Bu matriste PESTLE unsurları içerisinde gerçekleşmesi muhtemel olan hususlar ile bunların gerçekleşmesi durumunda Müdürlüğümüz için oluşturacağı potansiyel “fırsatlar ve tehditler” ortaya konulmuştur. Bu çalışmayla elde edilen bulgulara Tablo 7’de yer verilmiştir. Ayrıca; bu analiz sonucunda ortaya çıkan bulgular “tespit ve ihtiyaçlar” ile stratejilerin geliştirilmesi aşamasında kullanılmıştır.



## 2.9. GZFT (Güçlü, Zayıf, Fırsat, Tehdit) Analizi



Durum analizi kapsamında kullanılabilecek temel yöntemlerden biri GZFT (Güçlü Yönler, Zayıf Yönler, Fırsatlar ve Tehditler) analizidir. GZFT analiziyle Müdürlüğümüzün başarısı üzerinde kilit role sahip faktörler tespit edilmiş ve stratejik kararlara esas teşkil edecek şekilde yorumlanmıştır.

Planlama yaklaşımının katılımçılık esası üzerine kurgulanması sebebiyle durum analizi aşamasında Müdürlüğümüz birimlerinden GZFT (Güçlü Yönler, Zayıf Yönler, Fırsatlar ve Tehditler) Analizi için veri sağlanmıştır.

Bu bağlamda veri toplama aracı geliştirilerek birimlerden, 2019-2023 yılları arasında tamamlanan faaliyetler, eklenecek faaliyet/icraat/projelere karar verilirken mevcut stratejik plan kapsamındaki hedefler ile birimlerce yürütülen makro düzeydeki faaliyet/icraat/projelerin göz

önünde bulundurulması istenmiştir.

Müdürlüğümüzce yapılan GZFT Analizinde tespit edilen, Müdürlüğümüzün güçlü ve zayıf yönleri ile Müdürlüğümüz için fırsat ve tehdit olarak görülebilecek unsurlar aşağıda sunulmuştur.

### **GÜÇLÜ YÖNLER**

- Öğrenci sınıf mevcutlarının uygun olması
- Öğrenci devamsızlık oranının düşük olması
- Kendini geliştiren, gelişime açık ve teknolojiyi kullanan öğretmenlerin olması
- Tecrübeli ve istekli öğretim kadrosunun olması
- Yeniliğe ve iletişime açık veli profilinin olması
- Öğretmenlere sınıfta teknolojiyi materyal olarak kullanma fırsatının verilmesi
- Yönetim tarafından kurum kültürünün oluşturulmuş olması
- Okul kararları alınırken paydaşların görüş ve önerilerinin dikkate alınması
- Kurum içi iletişim kanallarının açık olması
- Okulumuzda yönetici ve öğretmen normlarının doluluk oranının yüksek olması

### **ZAYIF YÖNLER**

- Öğrencilerin, oyun ihtiyaçlarını karşılayabilecekleri alanların yetersiz olması.
- Öğrencilerin okuma alışkanlıklarının yetersizliği
- Veli toplantılarına katılımın beklenen düzeyde olmaması
- Okul çevre düzenlenmesinin yetersiz olması
- Okul binasının ve derslik sayılarının yetersiz oluşu
- Okulumuzda ki eksiklikleri giderecek bütçenin yetersiz olması.
- Veli bağıışı ve bağıışçıların yetersizliği
- Akademik düzeyi yetersiz olan öğrenci velileri ile iletişim kopukluğunun olması

### **FIRSATLAR**

- Bakanlığın eğitim alanında gerçekleştirdiğini yenilikçi çalışmaları
- Öğretmen ve yöneticilerin mesleki gelişimlerine yönelik düzenlenen hizmet içi kurs/seminer sayısının yeterli düzeyde olması
- İlimizin manevi ve kültürel zenginliklere sahip olması
- Milli Eğitim Müdürlüğünün projelerden sağladığı fon kaynaklarının yüksek düzeyde olması
- Eğitimde fırsat eşitliğinin sağlanması
- Eğitime ayrılan kaynak miktarının yüksek oluşu
- Doğa ve çevre bilincine sahip vatandaş oranının yüksek olması



- İlimizin kalkınmada öncelikli iller arasında yer alıyor olması
- İlimizde genç nüfusun fazla oluşu
- Yerel medyanın eğitim çalışmalarına destek veriyor olması
- İlimizde havalimanının var olması
- İlimizin coğrafik konumunun çevre illere göre avantajlı bir konumda olması
- İl geneli yüksek lisans ve doktora mezunu birey sayısının yüksek olması
  
- **TEHDİTLER**
- Teknolojinin hızlı gelişmesiyle birlikte yeni üretilen cihaz ve makinelerin yüksek maliyeti
- Kitle iletişim araçlarının öğrenciler üzerindeki olumsuz etkileri
- Velilerin eğitime yönelik duyarlılık düzeylerindeki farklılıklar
- Mevzuat değişiklikleri
- Toplumsal yapı bozuklukları
- Hayırsever desteklerinin istenilen düzeyde olmaması

Tespitler ve sorun alanları önceki bölümlerde verilen durum analizi aşamalarında öne çıkan, durum analizini özetleyebilecek türde ifadelerden oluşmaktadır. İhtiyaçlar ise bu tespitler ve sorun alanları dikkate alındığında ortaya çıkan ihtiyaçları ve gelişim alanlarını ortaya koymaktadır.

Durum analizinde yer alan her bir bölümde yapılan analizler sonucunda belirlenmiş olan tespitler ve ihtiyaçlardan yola çıkılarak Müdürlüğümüzün stratejik planının mimarisi oluşturulmuştur.

# 3. BÖLÜM

## GELECEĞE BAKIŞ

## **GELECEĐE BAKIŐ**

GeleceĐe bakıő b6l6m6nde misyon, vizyon ve temel deĐerler; amaçlar, hedefler, performans g6stergeleri ve stratejiler yer almaktadır.

### **3.MİSYON, VİZYON VE TEMEL DEĐERLER**

Misyon, vizyon ve temel deĐerlerimiz aŐaĐıda yer almaktadır.

#### **3.1.Vizyonumuz**

GeliŐen ve deĐiŐen teknolojiye ayak uydurabilen,

Azimli,

Zorluklar karŐısında baŐ etme stratejilerini kullanabilen,

İstikrarlı bir nesil yetiŐtirmektir.

#### **3.2.Misyonumuz**

Milli EĐitimin temel amaçlarını gerçekteŐirerek

Ulusal, insani ve evrensel etik deĐerlere sahip

Sosyal, k6lt6rel ve sportif faaliyetlerde kendini gerçekteŐirebilen,

Topluma yararlı, yaratıcı ve pozitif d6Ő6nen,

Atat6rk ilke ve inkılaplarına baĐlı,

Farklılıkları zenginlik kabul eden,

AraŐıran, çadıĐaŐ ve demokratik bireyler yetiŐtirmektir.

### 3.3 Temel Değerlerimiz

- 1-Önce insan,
- 2-Liyakat,
- 3-Kültürel ve Sanatsal Duyarlılık ile Sportif Beceri
- 4-Karşılıklı güven ve dürüstlük,
- 5-Kültür öğelerine bağlılık,
- 6-Sabırlı, hoşgörülü ve kararlılık,
- 7-Eğitimde süreklilik anlayışı,
- 8-Adaletli performans değerlendirme,
- 9-Bireysel farkları dikkate almak,
- 10- Kendisiyle ve çevresi ile barışık olmak,
- 11- Yetkinlik, üretkenlik ve girişimcilik ruhuna sahip olmak,
- 12- Doğa ve çevreyi koruma bilinci,
- 13- Sürekli gelişim ve iletişim
- 14- Sorumluluk duygusu ve kendine güven bilincini kazandıracak
- 15-Çevreye ve Canlıların Yaşam Hakkına Duyarlılı



# 4. BÖLÜM

AMAÇ, HEDEF VE

PERFORMANS

GÖSTERGESİ İLE

STRATEJİLERİN

BELİRLENMESİ

#### 4.AMAÇ, HEDEF VE PERFORMANS GÖSTERGESİ İLE STRATEJİLERİN BELİRLENMESİ

<b>Amaç 1</b>	Öğrencilere medeniyetimizin ve insanlığın ortak değerleriyle çağın gereklerine uygun bilgi, beceri, tutum ve davranışlar kazandırılacaktır.						
<b>Hedef 1.1.</b>	Öğrenme kayıpları önleyici çalışmalar yapılarak azaltılacaktır.						
<b>Performans Göstergeleri</b>	<b>Hedefe Etkisi (%)</b>	<b>Plan Dönemi Başlangıç Değeri</b>	<b>2024</b>	<b>2025</b>	<b>2026</b>	<b>2027</b>	<b>2028</b>
<b>PG 1.1.1. İlkokullarda Yetiştirme Programına (İYEP) dâhil olan öğrencilerin Türkçe dersi kazanımlarına ulaşma oranı (%)</b>	50	%25	%30	%35	%40	%45	%50
<b>PG 1.1.2. İlkokullarda Yetiştirme Programına dâhil olan öğrencilerin matematik dersi kazanımlarına ulaşma oranı (%)</b>	50	%25	%30	%35	%40	%45	%50
<b>Stratejiler</b>	S-1.1.1. Öğrencilerin Türkçe dersindeki eksikleri tespit edilerek İYEP aracılığıyla akademik yeterliklerinin artırılması sağlanacaktır. S-1.1.2. Öğrencilerin matematik derslerindeki eksikleri tespit edilerek İYEP aracılığıyla akademik yeterliklerinin artırılması sağlanacaktır. S-1.1.3. İYEP'in ders içeriklerine katkı sağlayacak etkinlik, okuma vb. aktivitelerin zenginleştirilmesi sağlanacaktır.						

<b>Amaç 1</b>	Öğrencilere medeniyetimizin ve insanlığın ortak değerleriyle çağın gereklerine uygun bilgi, beceri, tutum ve davranışlar kazandırılacaktır.						
<b>Hedef 1.2.</b>	Öğrencilerin okunan kitap sayısını arttırmak.						
<b>Performans Göstergeleri</b>	<b>Hedefe Etkisi (%)</b>	<b>Plan Dönemi Başlangıç Değeri</b>	<b>2024</b>	<b>2025</b>	<b>2026</b>	<b>2027</b>	<b>2028</b>
<b>PG 1.2.1. Öğrenci başına okunan kitap sayısı</b>	100	5	6	7	8	9	10
<b>Stratejiler</b>	S-1.2.1 Okul kütüphanesi zenginleştirilecek, öğrencilerin kütüphaneden yararlanması sağlanacaktır S-1.2.2 Türkçe dersinde ders saatinin bir bölümü okumaya ayrılacak ve okul müdürlüğünce planlanan zamanlarda okuma etkinlikleri düzenlenecektir..						

<b>Amaç 2</b>	Eğitim ve öğretimin niteliğinin geliştirilmesi sağlanacaktır.							
<b>Hedef 2.1.</b>	Kurum personelinin mesleki gelişimlerinin artırılması sağlanacaktır.							
<b>Performans Göstergeleri</b>	<b>Hedefe Etkisi (%)</b>	<b>Plan Dönemi Başlangıç Değeri</b>	<b>2024</b>	<b>2025</b>	<b>2026</b>	<b>2027</b>	<b>2028</b>	
<b>PG 2.1.1. Yöneticilerin katıldığı toplam hizmet içi kurs/seminer sayısı</b>	50	1	2	3	4	5	6	
<b>PG 2.1.2. Öğretmenlerin katıldığı toplam hizmet içi kurs/seminer sayısı</b>	50	1	2	3	4	5	6	
<b>Stratejiler</b>	<p>S-2.1.1. Mesleki gelişime yönelik gerçekleştirilen mahalli ve merkezi hizmet içi kurslara katılım sağlanacaktır.</p> <p>S-2.1.3. Yönetici ve öğretmenlerin dijital platformlar aracılığıyla verilen eğitimlere katılımı sağlanacaktır.</p> <p>S-2.1.4. Öğretmenlere yönelik AR-GE destekli proje eğitimleri verilecektir.</p> <p>S-2.1.5. İlgili projelere katılım sağlanacak, okul bünyesinde projeler hazırlanacak ve uygulanacaktır.</p>							

<b>Amaç 2</b>	Eğitim ve öğretimin niteliğinin geliştirilmesi sağlanacaktır.							
<b>Hedef 2.2.</b>	Eğitim ve öğretimin sağlıklı ve güvenli bir ortamda gerçekleştirilmesi için okul sağlığı ve güvenliği geliştirilecektir.							
<b>Performans Göstergeleri</b>	<b>Hedefe Etkisi (%)</b>	<b>Plan Dönemi Başlangıç Değeri</b>	<b>2024</b>	<b>2025</b>	<b>2026</b>	<b>2027</b>	<b>2028</b>	
<b>PG 2.3.2. Teknoloji bağımlılığıyla ilgili konularda eğitim alan kişi sayısı</b>	<b>Öğretmen</b>	50	0	1	2	3	4	5
	<b>Öğrenci</b>		0	20	25	30	35	40
<b>PG 2.3.3. Akran zorbalığı ve siber zorbalıkla ilgili konularda eğitim alan kişi sayısı</b>	<b>Öğretmen</b>	50	0	1	2	3	4	5
	<b>Veli</b>		0	20	25	30	35	40
<b>Stratejiler</b>	<p>S-2.3.1. Öğrenci, öğretmen ve velilerde farkındalık oluşturmak için bağımlılıkla mücadele, akran zorbalığı, siber zorbalık gibi konularda alan uzmanları ile iş birliğinde eğitimler düzenlenecektir.</p>							

<b>Amaç 3</b>	Temel eğitimde öğrencilerin kaliteli eğitime erişimleri fırsat eşitliği temelinde artırılarak bilişsel, duyuşsal ve fiziksel olarak çok yönlü gelişimleri sağlanacak ve temel hayat becerilerini edinmiş öğrenciler yetiştirilecektir.						
<b>Hedef 3.1.</b>	Öğrencilerin bilimsel, kültürel, sanatsal, sportif ve toplum hizmeti alanlarında ders dışı etkinliklere katılım oranı artırılabacaktır.						
<b>Performans Göstergeleri</b>	<b>Hedef e Etkisi (%)</b>	<b>Plan Dönemi Başlangı ç Değeri</b>	<b>2024</b>	<b>2025</b>	<b>2026</b>	<b>2027</b>	<b>2028</b>
<b>PG 3.1.1. Okulda bir eğitim ve öğretim yılında bilimsel, kültürel, sanatsal ve sportif alanlarda en az bir faaliyete katılan öğrenci oranı (%)</b>	40	%40	%45	%50	%55	%60	%65
<b>PG 3.1.2. Bir eğitim ve öğretim yılında en az iki sosyal sorumluluk ve toplum hizmeti çalışmalarına katılan öğrenci oranı (%)</b>	30	%20	%25	%30	%35	%40	%45
<b>PG 3.1.4. Okulda bir eğitim ve öğretim yılında geleneksel çocuk oyunları alt başlığında en az bir faaliyete katılan öğrenci oranı (%)</b>	30	%20	%25	%30	%35	%40	%45
<b>Stratejiler</b>	<p>S-3.1.1. Öğrencilerin seviyelerine uygun olarak toplumsal sorunların çözümüne katkı sağlamak ve farkındalık oluşturmak amacıyla bilimsel, kültürel, sanatsal ve sportif alanlarda faaliyetler gerçekleştirilecektir.</p> <p>S-3.1.2. Çocuk oyunları faaliyetleri yürütülecek, bu faaliyetlere katılan öğrenci sayıları artırılabacaktır.</p>						



#### 4.1. Maliyetlendirme

Yağzlı Şehit Zafer Gülseren İlkokulu Müdürlüğü 2024-2028 Stratejik Planı'nın maliyetlendirilmesi sürecindeki temel gaye; stratejik amaç, hedef ve stratejilerin gerektirdiği maliyetlerin ortaya konulması suretiyle politika tercihlerinin ve karar alma sürecinin rasyonelleştirilmesine katkıda bulunmaktır. Bu sayede stratejik plan ile bütçe arasındaki bağlantı güçlendirilecek ve harcamaların önceliklendirilme süreci iyileştirilecektir.

Tablo 19: Maliyetlendirme Tablosu

<b>Amaç-Hedef</b>	<b>2024</b>	<b>2025</b>	<b>2026</b>	<b>2027</b>	<b>2028</b>
<b>Amaç 1</b>	<b>1500</b>	<b>1750</b>	<b>2000</b>	<b>2250</b>	<b>2500</b>
<i>Hedef 1.1.</i>	1250	1350	1550	1750	2000
<i>Hedef 1.2.</i>	250	450	450	500	500
<b>Amaç 2</b>	<b>1500</b>	<b>2500</b>	<b>3000</b>	<b>3500</b>	<b>4000</b>
<i>Hedef 2.1.</i>	1500	2500	3000	3500	4000
<b>Amaç 3</b>	<b>8500</b>	<b>9500</b>	<b>10500</b>	<b>11500</b>	<b>12500</b>
<i>Hedef 3.1.</i>	8000	9000	9500	10000	11500
<i>Hedef 3.2.</i>	500	500	1000	1500	1500
<b>TOPLAM</b>	<b>11500</b>	<b>13750</b>	<b>15500</b>	<b>17250</b>	<b>19000</b>

# 5. BÖLÜM

## İZLEME VE

### DEĞERLENDİRME

## 5.İZLEME VE DEĞERLENDİRME

Okulumuz/Kurumumuz Stratejik Planı izleme ve değerlendirme çalışmalarında 5 yıllık Stratejik Planın izlenmesi ve 1 yıllık gelişim planının izlenmesi olarak ikili bir ayrıma gidilecektir.

Stratejik planın izlenmesinde 6 aylık dönemlerde izleme yapılacak denetim birimleri, il ve ilçe millî eğitim müdürlüğü ve Bakanlık denetim ve kontrollerine hazır halde tutulacaktır.

Yıllık planın uygulanmasında yürütme ekipleri ve eylem sorumlularıyla aylık ilerleme toplantıları yapılacaktır. Toplantıda bir önceki ayda yapılanlar ve bir sonraki ayda yapılacaklar görüşülüp karara bağlanacaktır.

